

**Opération**

Réhabilitation et restructuration de l'ancienne école en salle communale

Maître d'ouvrage

Ville d'Autun
(16 500 habitants)

Maître d'œuvre

Atelier d'architecture
Isabelle Sénéchal-Chevallier / Éric Auclair, architectes dplg

Programme

une grande salle, avec sanitaires, cuisine de réchauffage, rangements et salle de réunion

Contexte et chronologie

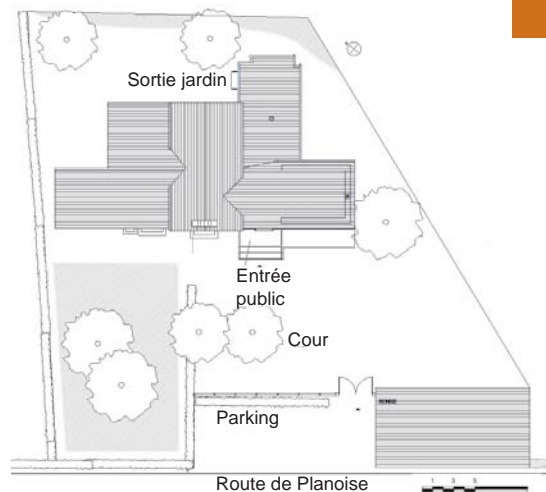
2004 : études
2007 : livraison

Coût des travaux

342 500 € ht

Surfaces traitées

288 m² de SHON

Plan de situation

L'ancienne école se situe à proximité du bourg de Fragny, hameau de la ville d'Autun.

Le bâtiment originel est représentatif d'une typologie d'école du XIX^e siècle par sa volumétrie, sa composition, sa symétrie et sa monumentalité.

Dans la cour, la plupart des arbres dont un gros tilleul, ont été conservés.

La commune souhaitait réaménager le bâtiment, composé alors de deux salles de classe, deux logements et un grenier en salle communale festive.

Le projet conserve, en façade principale sur rue, la totalité du volume originel du bâtiment existant et ainsi l'image de l'école. Les enduits ont été refaits à l'identique, les menuiseries et les volets ont été conservés.

La réorganisation intérieure et l'agrandissement se sont faits en respectant l'esprit du lieu.

Une extension prolonge le bâtiment sur l'arrière. Sobre et revêtue d'un bardage bois, elle se différencie ainsi de la construction existante. Les menuiseries en aluminium tranchent également avec celles en bois du bâtiment existant.



▲ Vue, depuis l'espace extérieur au nord, sur l'extension du bâtiment et sur l'ancienne école



Photo J. Beg

◀ Vue sur la façade principale côté rue de Planoise, d'où l'extension n'est pas visible. Seule l'entrée, élargie et traitée en bois, crée un appel et "révèle" la réhabilitation.



▲ La circulation lie, par le vide, l'extension habillée intérieurement en bardage bois au bâtiment ancien, enduit et animé de pierres d'angle.



▲ Le long de la circulation s'organisent les espaces de service, avec notamment un bar dont la couleur rouge identifie ce lieu comme un espace chaleureux. Il distribue les vestiaires et la cuisine. Un placard, accessible de la cuisine et du bar, fait office de passe-plats.

Photo J. Beg



Trace



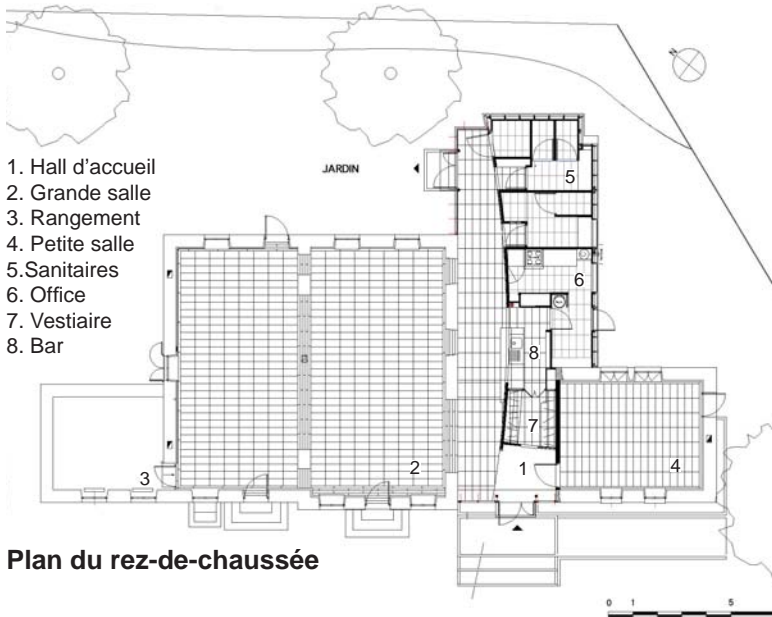
Matériaux



Plans



Couleur



1. Hall d'accueil
2. Grande salle
3. Rangement
4. Petite salle
5. Sanitaires
6. Office
7. Vestiaire
8. Bar



▲ Le vestiaire s'ouvre sur le hall d'accueil permettant également de faire office de billetterie.

Plan du rez-de-chaussée

À l'intérieur, les deux volumes principaux sont réunis pour obtenir une salle de 110 m². Le mur de refend a été ouvert au maximum pour agrandir et optimiser l'espace. L'emplacement de l'ancien mur est souligné par un sol en opus incertum (morceaux de pierre de formes irrégulières déposés aléatoirement). Dans l'une des deux parties de la salle, la charpente apparente en double hauteur accentue la sensation d'espace.

L'ancien et le nouveau bâtiment sont reliés par une circulation centrale pleine d'ambiances où les matières et les lumières se répendent. Elle prolonge l'espace d'accueil. Elle est traversante et vitrée à chaque extrémité.



Photo J. Beg

▲ La grande salle, très lumineuse, avec son mur de refend largement ouvert et sa double hauteur.

Cette extension accueille les locaux techniques : sanitaires, cuisine, bar et vestiaire. Ce dernier peut également servir de billetterie grâce à un percement équipé de volets qui s'ouvrent sur le hall.

Une pièce de rangement a été aménagée dans la partie la plus reculée du bâtiment.

Une salle de réunion a été aménagée dans l'aile sud. Elle peut être indépendante grâce à un accès secondaire sur la façade latérale.