

VISITES D'AUTOMNE

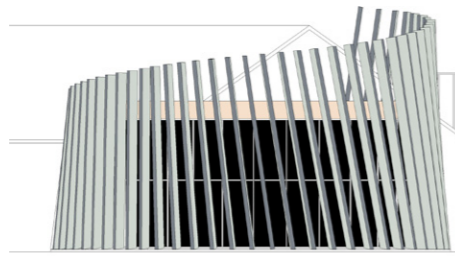
ÉQUIPEMENTS PUBLICS

à Saint-Germain-du-Bois et Mervans

Les visites d'automne 2010 ont permis à près d'une cinquantaine de personnes, élus locaux, architectes, et personnels de services techniques, d'aller à la découverte de réalisations architecturales récentes en Bresse.

La maison médicale communale de Saint-Germain-du-Bois a été présentée par Madame le maire Monique Caillet et l'architecte Laurent Jannet (Arcad'26). À Mervans, Jean-Luc Vernay, maire et conseiller général, et Daniel Barbier, architecte, ont fait visiter la garderie périscolaire. Puis Raphaël Verboud de l'agence d'architecture Tectoniques, accompagné de Jean-Luc Vernay et Claudie Valois, directrice de l'établissement, ont expliqué la réalisation de l'EPHAD (établissement public autonome départemental d'hébergement pour personnes âgées).

Une plaquette de présentation et des fiches téléchargeables concernant ces équipements publics sont disponibles au CAUE, n'hésitez pas à nous les demander !



Garderie périscolaire, 2007, Mervans
Daniel Barbier architecte



Maison médicale, 2009, Saint-Germain-du-Bois
Arcad'26 - Laurent Jannet architecte



EPHAD, 2010, Mervans
Tectoniques, Raphaël Verboud architecte

ACTIONS À VENIR

AU PROGRAMME...

Bâti ancien et performances énergétiques

Le samedi 2 avril prochain à Laives, en collaboration avec Maisons Paysannes de France, une rencontre-débat sera organisée afin d'approfondir la problématique de la performance énergétique dans le cas particulier des bâtiments anciens.

Pour s'inscrire à cette rencontre, contactez le CAUE de Saône-et-Loire ou téléchargez les documents sur notre site : caue71.fr

Visites de printemps - 27 mai 2011

Les visites de printemps seront axées cette année sur les domaines du paysage, de l'eau et de l'environnement. Nous visiterons notamment la baignade écologique de la Chapelle-Saint-Sauveur.

Conférence - 16 juin 2011

Dans le cadre des passions botaniques, à Cluny, une conférence sera donnée par Caroline Mollie, auteur de « l'urbanisme végétal », sur le thème de la place de l'arbre dans nos villes et nos villages.

Plaquette « Comprendre l'architecture », un outil de sensibilisation tout public.

Voir et comprendre l'architecture nécessite d'appuyer son regard sur un certain nombre de clefs de lecture. Une plaquette, en cours d'élaboration avec la DRAC Bourgogne et les représentants de l'Éducation nationale, visera à offrir des repères pratiques et conceptuels aux enseignants, aux jeunes et à tous ceux qui s'interrogent sur leur environnement architectural et urbain.

Rencontres et visites, Espace info-énergie.

Les visites de sites sont en cours de programmation pour le premier semestre 2011. Rendez-vous sur le site du CAUE 71 (caue71.fr) ou de Bourgogne Énergies Renouvelables (ber.asso.fr) pour s'inscrire à ces visites qui débiteront en avril prochain.

Au printemps 2011, vous pourrez retrouver les conseillers info-énergie et les architectes conseils sur les salons de Chalon-sur-Saône (salon de l'habitat du 11 au 14 mars 2011) ; Saint-Vallier (salon habitat et énergie le 7 avril, sur la précarité énergétique) ; Paray-le-Monial et Autun (du 15 au 17 avril).

La semaine du développement durable se déroulera du 1^{er} au 7 avril 2011.
www.semaineudedveloppementdurable.gouv.fr

Durant les journées européennes du solaire, du 9 au 15 mai prochain, une visite de site sera notamment proposée.

Guide de Chalon-sur-Saône, ville d'art et d'histoire.

La ville de Chalon-sur-Saône réalise actuellement un guide aux Éditions du patrimoine, dans le but de valoriser notamment son patrimoine architectural et urbain. Le CAUE de Saône-et-Loire a été sollicité pour rédiger une partie des notices présentant les édifices chalonnais du XX^e siècle. L'ouvrage est prévu pour l'automne prochain.

BRÈVES

DÉPART

Piérina Gautreau, documentaliste du CAUE de Saône-et-Loire depuis près de 28 ans, s'éloigne du précieux fonds documentaire qu'elle a géré et constitué d'une main habile, pour s'engager dans une retraite que nous lui souhaitons heureuse et active !

PÉRENNISATION

Laure du Gardin, architecte conseil venue renforcer temporairement l'équipe des chargés d'études il y a maintenant un an, est depuis février intégrée de manière durable, afin de poursuivre ses missions de conseil auprès des collectivités et des particuliers.

FORMATIONS

Afin notamment de conseiller efficacement les collectivités sur la haute qualité environnementale (HQE), Éric Liégeois, architecte conseil, vient de suivre une formation spécifique à l'ENSA Paris La Villette. Landry Guillaud et Samuel Jouany, conseillers info-énergie, se forment actuellement pour intervenir dans le domaine de la précarité énergétique.

OPUSCULE

bulletin d'information du CAUE de Saône-et-Loire
issn : 2101-2385

Directeur de la publication :
Pierre MARTINERIE

Équipe de rédaction, saisie et mise en page :
Jacques GARNIER, Jean-François THIERRY,
Gilles DUCAROUGE, Laure du GARDIN,
Thomas HERITIER.

CONSEIL D'ARCHITECTURE, D'URBANISME
ET DE L'ENVIRONNEMENT DE SAÔNE-ET-LOIRE
5 rue de Ciry - BP 225 - 71308 Montceau-les-Mines Cedex
Tél : 03 85 69 05 25 Fax : 03 85 69 05 30
e-mail : caue71@orange.fr



n° 14 - Mars 2011

OPUSCULE

BULLETIN D'INFORMATION

Éditorial

Quand on parle de patrimoine, on évoque au sens large, un ensemble de biens, de traditions, de techniques, d'œuvres d'art en provenance d'un passé plus ou moins révolu. En matière d'architecture, un regard très respectueux est posé sur les grands témoins qui ont traversé les siècles et se présentent à nous aujourd'hui comme des évidences qu'il faut sauvegarder, soigner et transmettre aux générations futures dans le plus bel état qui soit.

Mais qu'en est-il du petit patrimoine qui enrichit nos villages, jalonne nos chemins de randonnée, structure nos paysages, agrémenté la perception que nous avons de nos sites naturels ou ruraux ? Ces témoins d'une activité humaine très dynamique sont partout présents dans nos paysages et nous avons tendance à les oublier. Devenus obsolètes, sans usage retrouvé, ils vivent leur vie tant bien que mal, menacés par la ruine ou l'invasion végétale. Il ne tient qu'à nous de porter sur eux un regard plus appuyé de sorte qu'ils puissent continuer à valoriser nos territoires, à les rendre plus attractifs et à affirmer leur personnalité.

Ce dernier numéro d'opuscule est consacré au thème de la revalorisation du petit patrimoine à travers l'expérience de certaines collectivités ou associations et celle de nombreux acteurs qui agissent pour la sauvegarde de cet héritage tombé en désuétude mais pourtant très présent. Il semble illusoire de vouloir reconstruire des linéaires considérables de murs en pierres sèches mangés par les ronces. Faut-il pour autant accepter l'effacement insidieux et progressif des marques identitaires de nos paysages ? Voici un vaste sujet sur lequel nous vous proposons de réfléchir à la lumière de quelques idées et de témoignages.

Actualités

CONSTRUIRE EN BRESSE

Un document commun et des actions à venir pour plus de qualité architecturale, urbaine et paysagère.

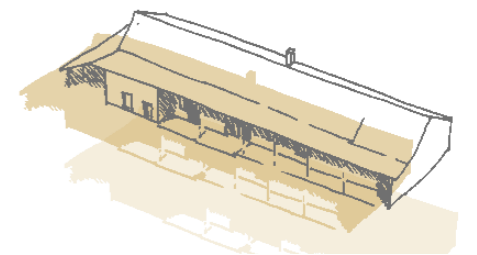
Les évolutions en cours, les transformations parfois préjudiciables à la cohérence paysagère de nos territoires, surtout en matière de construction, nous conduisent à proposer des outils de sensibilisation destinés aux acteurs de l'aménagement et des territoires.

La Bresse, en partie connue pour son habitat et son architecture très caractéristiques, est un pays à forte identité culturelle, riche d'un patrimoine architectural, urbain et paysager d'autant plus fragile qu'il est original et reconnu. La frénésie des aménageurs à entamer considérablement les terres agricoles et celle des particuliers et promoteurs à occuper l'espace sous forme de petites unités bâties individualisées, ont nettement mis à mal, surtout dans la période récente, l'identité bressane. La profusion de styles variés et surtout la banalité des constructions nouvelles suscite l'interrogation de tous ceux qui restent attachés aux puissantes valeurs de ce territoire.

Pour tenter de participer quelque peu à l'enrayement d'un phénomène qui s'amplifie, un document pédagogique a été conçu. Il a pour principal objectif de donner quelques clefs de compréhension et de lecture, puis des conseils pour agir à tous ceux qui participent à la transformation des paysages bressans.

Les publics visés sont principalement :

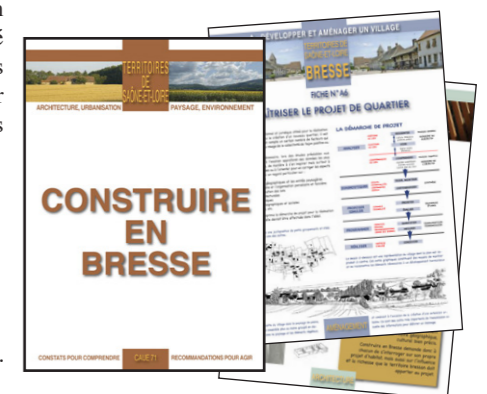
- les élus qui ont le pouvoir d'orienter et d'organiser le développement de l'espace ;
- les particuliers qui construisent ;
- les personnels de l'administration ou des collectivités compétentes qui instruisent les autorisations de construire.



La diffusion de ce document d'information sera confortée par des mesures d'accompagnement et de suivi telles que conférences, manifestations, débats publics. Des animations en milieu scolaire seront utiles ainsi qu'auprès des artisans et professionnels du bâtiment.

Le groupe de travail ayant participé à l'élaboration de ce document était composé de représentants de la sous-préfecture de Louhans, du pays de la Bresse bourguignonne, du STAP, de la DDT, de l'écomusée de la Bresse bourguignonne, de Maisons Paysannes de France et du CAUE de Saône-et-Loire.

Le document **CONSTRUIRE en BRESSE - constats pour comprendre / recommandations pour agir**, est téléchargeable au format pdf sur le site du CAUE de Saône-et-Loire : caue71.fr



SENSIBILISATION



ARCHITECTURE ET HÔPITAL 1930 Espace Patrimoine - Chalon-sur-Saône

À l'occasion de l'exposition sur l'hôpital de Chalon au XX^e siècle, l'Espace Patrimoine a sollicité le CAUE afin qu'un atelier pédagogique soit réalisé. Le sujet, l'architecture et l'hôpital dans les années 1930, a été notamment déterminé par la présence au sein du site Saint-Laurent, du Pavillon Gilbert Durand.

Destiné aux enfants de 8 à 12 ans, l'atelier est constitué de trois temps. Un temps de jeu et de discussion autour de l'évolution de l'hôpital à travers les âges ; un temps de visite de l'hôpital William Morey et en particulier du pavillon Gilbert Durand datant de 1930 ; un temps d'atelier pratique (dessin et modelage) autour de la composition d'une façade et de la création de motifs architecturaux de style Art déco.

Le regard porté sur cette période a permis d'aborder la question du décor et de la structure en architecture, ainsi que les usages du matériau béton armé.



La façade du Pavillon Gilbert Durand et les enfants en atelier dessin et modelage.

SUIVEZ « LE GUIDE » Collège Centre - Le Creusot

Le programme d'enseignement de la technologie prend appui, en classe de cinquième, sur un domaine d'application intitulé « *habitat et ouvrages* ». C'est dans ce cadre que Mme Laurence Bernard-Pagnier, enseignante au collège du Centre du Creusot, a souhaité qu'un architecte-conseil du CAUE intervienne face aux collégiens.

Des visites du quartier du Guide, situé autour du collège, ont donc été organisées, dans le but d'aiguiser la perception et de favoriser la compréhension des collégiens face à l'architecture, à l'urbanisme et à la construction dans ce quartier. En observant les caractéristiques des façades, leurs compositions, les matériaux utilisés, en recherchant les traces des transfor-

ARCHITECTURE SCOLAIRE Écomusée Creusot-Montceau

L'écomusée Creusot-Montceau a coordonné une exposition intitulée *Maisons d'école en Saône-et-Loire*.

Présentant les recherches de François Geoffroy, Alain Dessertenne et Jean Pirou au sujet de l'architecte François DULAC (1834-1901), l'exposition évoque le parcours de cet architecte engagé dans la vie politique de son époque, ainsi que ses réalisations dans le département. La contribution du CAUE vise à ouvrir ce travail historique sur les évolutions de l'architecture scolaire au cours du XX^e siècle et éclairer ses enjeux actuels.

En attendant la prochaine mise en place de l'exposition à la Maison d'École de Montcaules-Mines, il est possible de se rendre sur le site internet de l'Écomusée : www.ecomusee-creusot-montceau.fr. À la rubrique expositions virtuelles / architecture Dulac, sont présentés la vie et l'œuvre de François DULAC, les écoles qu'il a réalisées dans le département ainsi que des articles sur l'architecture scolaire.

Un catalogue est également empruntable au CAUE, et mis en vente à l'Écomusée Creusot-Montceau.



École, 2006, RUDRAPUR (Bangladesh) Anna Heringer et Eike Roswag architectes

Galleries Ouvrières, 1908 - Le CREUSOT attribué à Pouly architecte

mations urbaines, le nom des rues, la chronologie du quartier, les élèves ont pu concrètement toucher du doigt certaines notions techniques (descente de charge, statique, caractéristiques des matériaux) mais aussi aborder les facteurs historiques, sociaux et culturels qui participent de la constitution du cadre de vie.

Quatre classes de 5^{ème}, soit près de 90 élèves, ont ainsi pu suivre les visites.

Parmi les édifices observés dans le quartier, peuvent être cités : une maison de ville datant de 1853, des immeubles d'habitation fin XIX^e, les « galeries ouvrières » de style art nouveau datant de 1908, des édifices réalisés lors de la reconstruction du Creusot après guerre ainsi que des bâtiments contemporains.



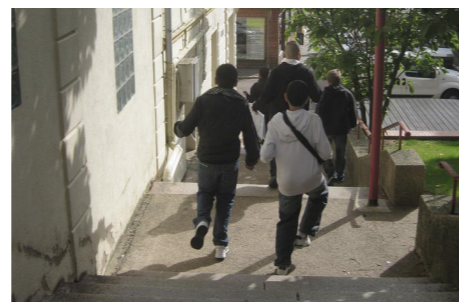
FÊTE DE L'ÉNERGIE

Animations, visites, conférences, ciné-débat...

La première fête de l'énergie s'est déroulée à l'automne 2010, fédérant de nombreux partenaires autour de la question des économies d'énergie, dans les domaines de l'architecture, de l'urbanisme, de l'éclairage, de la production énergétique et des gestes du quotidien.

À Autun, Chalon-sur-Saône, Paray-le-Monial, Torcy, Saint-Vallier, Mâcon, Cuiseaux et Jalogny, plusieurs manifestations ont eu lieu : journées de permanence conseil, visites de réalisations architecturales et urbaines, café-débat, conférences, table-ronde, ateliers, projection de films...

L'espace info-énergie et le CAUE, associés aux collectivités locales et aux partenaires institutionnels, ont pu ainsi toucher plus de 500 personnes en l'espace d'une semaine, et lier la question énergétique à celle de la qualité architecturale et urbaine.



ESPACE INFO-ÉNERGIE

RENCONTRES, CONFÉRENCES, VISITES ET SALONS Espace info-énergie

Plusieurs événements se sont déroulés ces quatre derniers mois, avec la participation des conseillers de l'Espace Info-énergie :

- forum du développement durable sur le secteur du Grand Chalon ;
- salon de l'habitat de Mâcon ;
- conférence pour la Demeure Historique sur l'énergie dans le bâti patrimonial ;
- salon « j'isole où » à Autun ;
- p'tit déj sur les économies d'énergies avec le CCAS de Châtenoy-le-Royal ;
- conférence sur l'habitat durable à l'ENSAM de Cluny (avec Antonin Madeline d'Alterre Bourgogne) ;
- réunion d'information sur les aides financières pour les artisans de la CAPEB.

Les visites du second semestre 2010 ont également permis de faire découvrir plusieurs habitations réalisées ou en cours de construction, s'inscrivant dans une démarche d'économie d'énergie et de développement durable :

- maison neuve basse consommation (BBC) vers Chalon-sur-Saône ;
- habitats anciens rénovés avec isolations performantes et éco-matériaux vers Saint-Gengoux-le-National ;
- chantier de rénovation d'une maison en pisé avec extension en ossature bois et remplissage paille vers Mâcon ;
- appartement rénové en centre-ville avec isolation performante vers Mâcon.

Pour les prochaines visites, rendez-vous en avril 2011.

CONSEIL AUX COLLECTIVITÉS

L'une des vocations du CAUE est d'aider les collectivités dans leur démarche d'aménagement. C'est une mission que nous exerçons, le plus généralement, à la demande des élus à l'occasion de projets concrets qu'ils nous soumettent en amont des opérations. Notre rôle, à ce niveau préalable de réflexion, c'est de porter un regard global et de situer le projet de la collectivité dans une vision d'ensemble du développement territorial.

Pour aider à la réalisation des objectifs communaux, en connaissance de cause, à l'émergence des justifications des aménagements et des incidences des opérations envisagées, il nous semble intéressant de

VOYAGE D'ÉTUDE

BALADES URBAINES À LYON Visites d'opérations urbaines

Un voyage d'une journée dans la métropole Lyonnaise, a été organisé afin de découvrir quelques opérations urbaines d'envergure. Si le changement d'échelle, par rapport aux communes de Saône-et-Loire, est bien évidemment de mise dans ces visites, les problématiques rencontrées (reconquête d'espaces publics, phasage de projets urbains, qualités d'usage des équipements...) donnent immédiatement à réfléchir quel que soit le territoire concerné.

Les participants, élus, maîtres d'ouvrages, professionnels de l'architecture et du paysage, particuliers, se sont rendus sur les lieux suivants :

Les berges du Rhône avec E. Jalbert, cabinet In Situ

Espace urbain de 10 ha chargé de tisser de nouvelles relations entre la ville et le fleuve, l'opération est aujourd'hui véritablement devenue la colonne vertébrale nord-sud des déplacements doux dans l'agglomération.

Le parc des Berges

avec T. Boursier-Mougenot, cabinet Boursier - Mougenot & Giroud

Situé à l'extrémité sud des aménagements des berges du Rhône et au débouché de la passerelle reliant la rive gauche au site de Confluence, le parc articule ce contexte urbain tout en définissant sa propre ambiance et ses usages.

Le parc Gerland

avec B. Scribe, cabinet Gautier et Conquet
Le parc Gerland, 17 ha de verdure, a été réfléchi dans le sens d'un parc actif. Il s'inscrit en écho au parc de la Tête d'Or situé au nord des berges du Rhône.

Maison de la Confluence et visite d'opérations sur site avec Mme Chemtob et un architecte conseil du CAUE du Rhône

La reconquête de ce site de 150 ha date de 1995. Un projet urbain initié par le Grand Lyon permet le désenclavement du secteur et la valorisation de l'ensemble en continuité directe avec les quartiers historiques. L'architecture contemporaine est érigée en moteur de cette urbanisation, portant à l'échelle de la ville la bannière d'une nouvelle modernité. Les exigences du développement durable et de l'efficacité énergétique modèlent également ce quartier actuellement en construction.



Situation des visites à Lyon



Le parc des Berges
Le secteur Confluence

