

**Opération**

Construction d'une bibliothèque, foyer communal et salle des jeunes

**Maître d'ouvrage**

Commune de Lessard-le-National

**Assistant à la maîtrise d'ouvrage**

Le Grand Chalons

**Équipe de maîtrise d'œuvre**

Éric Liégeois, architecte dplg  
EVP ingénierie (Structure) / J.C.  
Ducher (Fluides)  
BECa (économie)

**Programme**

- Restructuration partielle de la mairie : 31 m<sup>2</sup> (entrée, sanitaires, archives)
- En extension de la mairie (construction neuve) :
  - bibliothèque associative : 75,37 m<sup>2</sup>
  - foyer communal : 60,4 m<sup>2</sup> (salle du conseil, mariages, réunions, expositions)
  - salle des jeunes : 32,5 m<sup>2</sup>
- Aménagements extérieurs : 900 m<sup>2</sup> (stationnements, accès, cour)

**Chronologie**

- 2002 : étude préalable "Cœur de village" C.H. Tachon, arch. dplg
- 2003 : programmation de la bibliothèque
- 2004 / 2005 : études de maîtrise d'œuvre
- Octobre 2006 : dépôt du permis de construire
- Juillet 2008 : réception du bâtiment

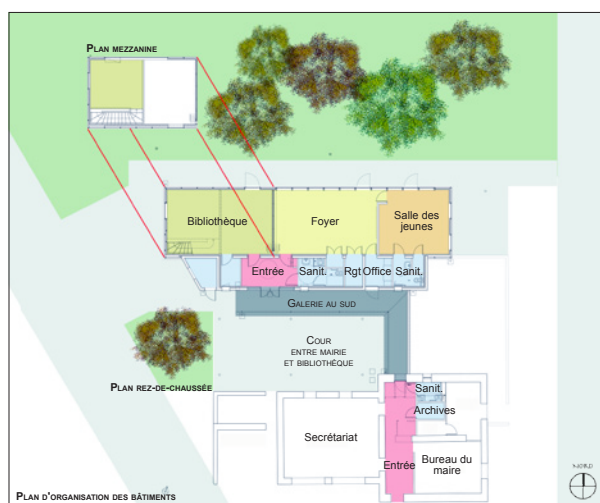
**Coût**

370 000 € ht

**Surfaces traitées (SHON)**

187 m<sup>2</sup>

Réalisation lauréate du palmarès 2011 des Trophées de la construction bois en Bourgogne  
Projet nominé au concours des TOTEMS 2008, grand prix de la construction bois publique et collective



En 2002, la municipalité a engagé une étude globale "Cœur de village", encouragée par le Conseil Régional de Bourgogne.

À l'issue de cette étude, l'objectif principal énoncé était : "créer des liens entre les bâtiments communaux et les rassembler au sein d'un vaste parc où les espaces extérieurs de chacun des bâtiments viendraient se compléter réciproquement". Ces objectifs ont été déclinés en plusieurs actions : réhabilitation du logement communal, réaménagement de la mairie, construction d'un nouveau bâtiment bibliothèque/foyer communal et aménagement d'espaces publics (rue de la mairie, place de la buvette et parc communal).

Le projet architectural a été conçu pour

améliorer le confort des usagers : un préfabriqué abritait alors l'ancienne bibliothèque et les conseils municipaux se déroulaient dans la salle des fêtes. Il est également voulu comme un véritable lieu de vie : "lieu multifonction concentré sur l'idée du foyer et de la convivialité".\*

"La création de ce nouveau bâtiment public est le complément construit de l'aménagement paysager, d'ailleurs ce nouvel équipement n'est pas un lieu de service, mais un lieu de rencontre et d'échange".\*

Il s'inscrit dans une réflexion globale de "cœur de village" où bâtiments et espaces publics se complètent.

La construction est implantée sur le vaste espace public central de la commune, regroupant les bâtiments

\*Textes issus de l'étude préalable "Opération Cœur de village" - C.H. Tachon  
Photos prises par Éric Liégeois repérées par la mention "É.L."

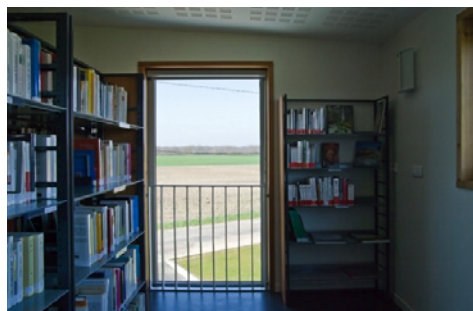


publics : mairie, école, salle des fêtes. Renforcer cette centralité est importante pour Lessard-le-National dont l'urbanisation est assez dispersée. Le bâtiment est en liaison directe avec la mairie. Sa proximité avec l'école assure des déplacements scolaires en toute sécurité.

L'ensemble du bâtiment, en longueur, s'ouvre au nord, vers le **verger communal**. Cette organisation permet un éclairage constant au fil de la journée, une ouverture naturelle vers la végétation et un espace de service au sud, côté mairie. Les arbres, à moyen terme, abriteront un lieu de convivialité extérieur, prolongement naturel des espaces intérieurs.

La structure principale du bâtiment est constituée de **bois brut naturel**.

Une **galerie légère** relie la bibliothèque à la mairie et forme un pare-soleil au sud, ménageant une cour intérieure très minérale.



La mezzanine ouverte sur le paysage

La bibliothèque bénéficie d'un espace intime sous la mezzanine pour les petits. Les jeunes et les adultes profitent d'un espace bien éclairé à l'étage, ouvert sur le paysage, cadré par les percements. Cette partie du bâtiment constitue une réinterprétation de l'idée de "belvédère", évoquée lors de l'étude préalable.



L'intérieur du bâtiment se compose de trois espaces, répondant au programme :

- la salle des jeunes à l'extrémité est. Cette salle est désormais utilisée pour les temps périscolaires
- le "foyer" communal, grande salle utilisée pour les réunions du conseil municipal, les mariages, réunions et expositions
- la bibliothèque associative occupe un espace sur deux niveaux avec une mezzanine. Ce lieu est animé par une association.

Chaque espace bénéficie de grandes ouvertures sur le verger et le paysage alentour, ainsi que des ouvertures filantes en partie haute des murs exposés au sud, limitant ainsi la surchauffe d'été. Des sanitaires, des locaux de rangement et techniques sont organisés dans chaque salle, au sud, pratiques et discrets. Un office prend place dans cet espace de service.

Les espaces sont baignés de lumière naturelle et très modulables. Ainsi le foyer peut s'ouvrir entièrement sur la bibliothèque au moyen d'une paroi coulissante. L'espace ainsi créé intègre la double hauteur de la bibliothèque et l'ensemble du foyer.

Les revêtements intérieurs, volontairement neutres, permettent une appropriation des lieux par le choix de mobilier de couleur et une plus grande polyvalence, notamment dans la partie centrale du bâtiment.

La salle des jeunes est aujourd'hui investie par les écoles pour le déroulement des temps d'activités périscolaires. N'ayant pas été prévue pour cet usage, sa surface semble trop juste au regard des besoins.

La salle communale entièrement ouverte sur le verger et la campagne environnante.



Le bâtiment est construit en bois massif contrecollé, les pièces de services et locaux techniques, côté cour, sont en maçonnerie, les menuiseries extérieures en aluminium laqué, la couverture en zinc pré-patiné.

La consommation énergétique estimée est de 30 à 40 kWh/m<sup>2</sup>/an.



La salle pour les jeunes

Bois massif

Paysage

Ouvertures

Échelle