

**Opération**

Création d'une nouvelle mairie

Maître d'ouvrage

Commune de Virey-le-Grand

Équipe de maîtrise d'œuvre

Atelier CALC, Nicolas Capillon arch.

dplg

Agence Mayot-Toussaint paysagistes

Bem ingénierie (fluides et structure) /

BECa (économie)

Programme

Construction d'une mairie composée

de 4 pôles :

- Accueil, secrétariat, bureau "population"
- Espaces délibératifs et de réception (salle du conseil et des mariages)
- Secteur administratif (bureau du maire, secrétariat du maire, bureau comptabilité)
- Espaces logistiques (bureau de l'agent technique, locaux de services, chaufferie, archives, sanitaires, office)

Chronologie

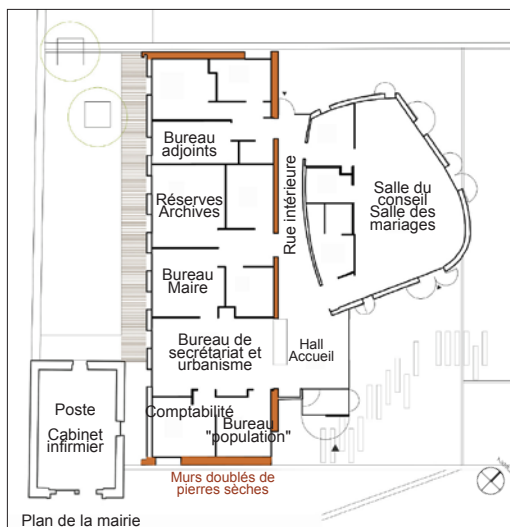
- 2005 : PLU et Opération cœur de village
- Juin 2007 : programmation
- Juillet 2007 : consultation des maîtres d'œuvre
- 2010 : début des travaux
- Février 2011 : réception de chantier

Coût

542 000 € ht

Surfaces traitées

300 m² SU



Un **dialogue** s'est instauré dès le début du projet entre les élus et les maîtres d'œuvre pour définir ensemble le sens à donner à une mairie au XXI^e siècle. La mairie est alors conçue comme une "**maison commune**".

L'architecte et le paysagiste ont réellement travaillé de concert pour la création à la fois du bâtiment et de la place.

Le bâtiment est pensé comme un **prolongement de la place**, suivant une faible hauteur.

L'unité de traitement du bâtiment et de l'espace public permet de renforcer le caractère public de l'ensemble et de lui donner une présence forte sans concurrencer la monumentalité de l'école élémentaire et de l'église.

Une **continuité** s'opère entre l'extérieur-place et l'intérieur-mairie, continuité assurée par des parties vitrées jusqu'au

sol au niveau de l'entrée. De plus, le mur extérieur en pierre se retourne pour pénétrer à l'intérieur du bâtiment et accompagner l'ensemble de la "rue" intérieure. Ce mur est bâti d'une âme de béton doublée de pierres sèches (pierre de Corton). Il rappelle les pierres des murs et bâtiments de la région, très présents dans le village.

La salle du conseil s'ouvre sur la place et peut ainsi fonctionner de manière autonome par rapport au reste des espaces de la mairie, notamment lors des mariages. De façon symbolique, elle est ouverte sur la vie.

La construction est constituée de techniques mixtes : certaines façades sont à ossature bois et d'autres en voile de béton doublées de parements en pierre sèche.

Nouvelle mairie à l'angle de la place centrale de Virey-le-Grand



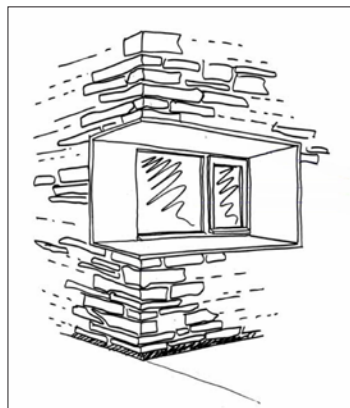
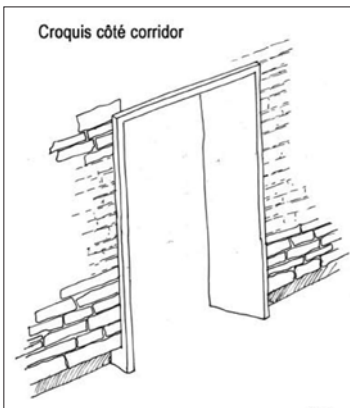


Le volume de la salle des mariages se déploie sur la place

Le volume de la salle des mariages ressort sur la place. Sa façade est en bois lasuré de blanc. La proposition initiale était de conserver un bois non traité et d'apporter des touches de couleur sur les volets.

Au sol le béton ciré unifie l'ensemble des espaces. Seule la salle du conseil est recouverte d'un parquet de bois.

Des **détails de réalisation** sont particulièrement soignés et apportent une finition particulière : niches dans le mur de pierre intérieur pour y accrocher des œuvres d'art, baguettes en aluminium laqué sur les entourages de portes, la banque d'accueil, encadrements de fenêtres... Les mêmes détails de mise en œuvre existent entre les percements intérieurs et extérieurs.



Aujourd'hui les usagers semblent plutôt satisfaits de ce nouveau bâtiment. La régulation thermique pose parfois problème en période de surchauffe estivale, malgré l'orientation et les dispositifs de protection solaire.

La consommation annuelle de ce bâtiment est d'environ 90 kWh/m²/an. Une pompe à chaleur permet de gérer à la fois le chauffage mais également le refroidissement des espaces. Une VMC double-flux assure le renouvellement de l'air dans le bâtiment.



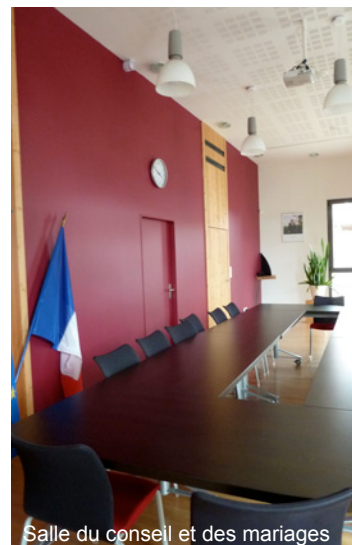
Banque d'accueil



Le mur en pierre se replie sur l'arrière du bâtiment, côté école



Le hall s'ouvre visuellement sur la place



Salle du conseil et des mariages



Coulloir ou "rue" intérieure avec ses niches ménagées dans le mur de pierres sèches.

Pierres

Bois

Niches

Couleurs

Signalétique